

PROPOZICE REPUBLIKOVÉHO KOLA

II. MISTROVSTVÍ ČESKÉ REPUBLIKY DOBROVOLNÝCH HASIČŮ V DISCIPLÍNÁCH - TFA 2016



Pořadatel:

Sdružení hasičů Čech, Moravy a Slezska ve spolupráci s HZS Moravskoslezského kraje, Krajským sdružením hasičů MSK, Okresním sdružením hasičů Nový Jičín a sbory dobrovolných hasičů Štramberk, Kopřivnice a město Štramberk

pod záštitou

Hejtmana Moravskoslezského kraje Miroslava Nováka

Starosty města Štramberk Ing. Davida Plandora

a
mediální podpory



sobota dne 1. října 2016

Místo konání: Štramberk náměstí GPS: N 49°35.47502', E 18°7.02450'

1. Účast:

Soutěž je určena pro řádné členy SH ČMS a **nejsou příslušníci HZS ČR, nebo zaměstnanci HZS podniku**. Soutěž v disciplínách TFA pro dobrovolné hasiče se uskuteční ve dvou věkových kategoriích a družstva krajů:

- a) **kategorie 34 let** /ročník narození 1982 a mladší/
- b) **kategorie 35 let** /ročník narození 1981 a starší/
- c) **družstva krajů**

O zařazení do věkové kategorie rozhoduje věk dosažený v kalendářním roce pořádání soutěže.

Kategorie ženy se nezřizuje.

Krajské sdružení hasičů ČMS /KSH ČMS/ nominuje do soutěže maximálně 5 závodníků. Z nominovaných závodníků musí být minimálně jeden závodník v věkové kategorii 35 let. Závodníci musí mít trvalé bydliště v působnosti příslušného KSH. KSH určí kdo z nominovaných závodníků je vedoucí družstva a zastupuje závodníky za celý kraj /viz přihláška/. Všichni startující musí být fyzicky a zdravotně způsobilí. Za zdravotní stav závodníků odpovídá pořadateli vysílající KSH ČMS.

Mimo soutěž mohou startovat jednotlivci, kteří jsou pozvaní pořadatelem mistrovství.

Soutěž bude provedena dle Směrnic hasičských sportovních soutěží pro muže a ženy schválené VV SH ČMS dne 16. 6. 2011 s účinností od 1. 1. 2012 I. a II. část. (soubor předpisů SH ČMS-1/17-2011) a Dodatku č. 1 schváleného VV SH ČMS dne 13. 6. 2013 a dle „Pravidel TFA“, upravené těmito propozicemi soutěže.

2. Vedení soutěže:

Velitel soutěže:	Ing. Melčák Tomáš
Tajemník soutěže:	Čabla Ladislav
Vedoucí organizační skupiny:	Ing. Klos Tomáš
Vedoucí technické skupiny:	Ing. Fešar Radomír
Technická četa:	27x – zabezpečí pořadatel
Doprovod závodníků:	12x – zabezpečí pořadatel
Vedoucí ekonomické skupiny:	Ing. Aulický Jan
Zástupce ekonomické skupiny:	Dudek Richard, DiS.
Vedoucí vyhodnocovací skupiny:	Bc. Mateřanka Josef
Mediální skupina:	www.pozary.cz

3. Sbor rozhodčích:

Hlavní rozhodčí:	Bc. Šín Miroslav
Komisař soutěže:	Ing. Drozdík Lukáš
Časomíra:	HZS MSK
Rozhodčí:	Mácha Roman
	Šeps Jiří
	Bárta Miroslav
	Růžička Milan
	Letocha Tomáš
	Reder Svatoboj
	Hlávková Marcela
	Ing. Blinková Kateřina
	Bělíček Jan
	Ťapal Marek
	Kotala Jakub
	Sedláček Soběslav
	Kobylka Michal
	Staněk Vlastimil

4. Všeobecné ustanovení:

a) Podání přihlášek

Přihlašovatelé /KSH ČMS/ zašlou řádně vyplněné a potvrzené přihlášky na adresu: Michal Kolka, Kancelář SH ČMS Římská 45, 121 07 Praha 2, e-mail: michal.kolka@dh.cz a v kopii na e-mail: osh.ostrava@hzmsk.cz, t.klos@seznam.cz **nejpozději do 20. září 2016**. Ve startovní listině bude zachováno pořadí soutěžících uvedené v přihlášce. Případné změny mohou být uplatněny nejpozději do 28. 9. 2016 na výše uvedenou adresu. (Vzor přihlášky příloha č. 1)

b) Startovní pořadí

Losování startovního pořadí bylo provedeno na jednání VV KSH MSK dne 1. 2. 2016 v Jáských Koupelích. Pořadí soutěžních krajů je následující:

1. KSH hl. m. Prahy
2. KSH Moravskoslezského kraje
3. KSH Karlovarského kraje
4. KSH Zlínského kraje
5. KSH Libereckého kraje
6. KSH Jihočeského kraje
7. KSH Olomouckého kraje
8. KSH Kraje Vysočina
9. KSH Pardubického kraje
10. KSH Plzeňského kraje
11. KSH Jihomoravského kraje
12. KSH Ústeckého kraje
13. KSH Královéhradeckého kraje
14. KSH Středočeského kraje

Startovní listina bude sestavena dle klíče: startovní číslo 1 – družstvo 1 – soutěžící č. 1 na přihlášce; startovní číslo 2 – družstvo 2 – soutěžící č. 1 na přihlášce; startovní číslo 3 – družstvo 3 – soutěžící č. 1 na přihlášce; atd.

Organizátor si vyhrazuje provést změnu dle došlých přihlášek.

c) Prezence, příjezdy a akreditace

Prezence rozhodčích proběhne v pátek **dne 30. září 2016 od 15:00 - 17:00** hod. v Kulturním domě na náměstí.

Prezence závodníků bude probíhat v pátek dne **30. září 2016 od 15:00 - 17:00** hod. a následuje v sobotu dne **1. října 2016 od 7:00 do 8:30** hod. v Kulturním domě na náměstí.

Akreditace závodníků - každý závodník bude po celou dobu soutěže označen identifikačním náramkem na ruku, který mu bude upevněn u prezence. Náramek je nepřenosný, číslovaný, voděodolný a opatřen specifickým samolepícím uzávěrem s bezpečnostním výsekem. Pokud dojde k neúmyslnému poškození náramku, může závodník požádat o jeho výměnu v prostorách akreditace. V případě, že se závodník neprokáže náramkem před startem, nebude závodníkovi umožněn start.

Při AKREDITACI se závodníci prokazují dle zaslané přihlášky KSH ČMS:

- občanským průkazem,
- platným průkazem SH ČMS (s potvrzením o zaplacení členského příspěvku za rok 2016),
- bez úplného členského průkazu nebude závodník akreditován a nebude mu umožněn start,
- u akreditace budou závodníkům sděleny další závazné pokyny organizátora soutěže,
- startovné se nevybírání!

d) Ubytování

Ubytování rozhodčích a části organizačních pracovníků vedení soutěže ze dne 30. 9. na 1. 10. 2016 je zabezpečeno v zařízeních v místě mistrovství „Hotel Šipka, Náměstí č. 37,38“, www.relaxvpodhuri.cz. Ubytování hradí pořadatel soutěže.

Pořadatel nezajišťuje pro soutěžní družstva krajů ubytování. Případné ubytování je na vlastní náklady nebo po dohodě s SDH, OSH, KSH.

Závodníci k ubytování mohou využít rekreační středisko „U Kateřiny“, které je nedaleko centra města Štramberk. Kontakt: www.ukateriny.cz / tlf. 604 274 669/. Ubytovací kapacita cca 200 lůžek v chatičkách. Nebo lze využít jinou ubytovací kapacitu ve městě viz www.stramberk.cz.

e) Stravování

Rozhodčím a organizačním pracovníkům bude zabezpečena strava na náklady pořadatele mistrovství.

Závodníkům bude pořadatelem mistrovství uhrazen oběd v sobotu dne 1. října 2016.

Výše uvedení obdrží při prezentaci stravenku a nápojový lístek, který bude možno uplatnit v místě konání soutěže. Prostor stravování účastníků soutěže bude označen logem mistrovství. Ve městě je možnost dalšího občerstvení na vlastní náklady.

f) Doprava

Rozhodčím a organizačním pracovníkům bude cestovné hrazeno dle Směrnice cestovních náhrad ve výši tarifů veřejné hromadné dopravy a při obsazení automobilu 2 osobami ve výši PHM. Při prokázání nemožnosti dopravy MHD, nebo dopravy s jinou osobou bude proplaceno PHM. Pro proplacení PHM je nutné mít kopii velkého TP, kde musí být shoda majitele s účtovatelem.

Soutěžící závodníci si zabezpečují dopravu na vlastní náklady nebo po dohodě s SDH, OSH, KSH.

g) Orientace, parkování a spojení místa soutěže

Parkování vozidel rozhodčích, organizačních pracovníků, soutěžících a ostatních účastníků soutěže bude provedeno na vyhrazeném parkovišti ve městě /příloha č.3/. Spojení místa soutěže s parkovištěm bude zabezpečeno pořadatelem bezplatnou kyvadlovou dopravou. Vozidlo bude označeno logem „MČR TFA“.

Pořadatel soutěže od všech účastníků mistrovství vyžaduje dodržování ustanovení o parkování a odstavování vozidel ve městě z důvodu, úzkých uliček ve městě. Na náměstí a v jeho blízkém okolí bude vyznačen „zákaz stání“!!!

h) Zdravotní zajištění a bezpečnostní opatření

Zdravotnickou službu v místě soutěže zabezpečí pořadatel. Za zdravotní stav soutěžících odpovídá pořadatel přihlašovatel. Pojištění soutěžících a ostatních účastníků soutěže vyplývá ze předpisů SH ČMS.

Každý soutěžící bude mít vlastní vybavení. Za funkčnost, resp. za stav technických prostředků, správnost jejich používání a provádění pravidelných kontrol a úkonů podle platných předpisů odpovídá přihlašovatel.

5. Předpokládaný časový rozpis mistrovství

Pátek dne 30. září 2016

15:00 – 17:00 hod. prezence rozhodčích a závodníků /Kulturní dům, náměstí/
17:30 hod. porada rozhodčích /místo bude sděleno u akreditace/

Sobota dne 1. října 2016

07:30 - 08:30 hod. prezence závodníků /Kulturní dům, náměstí/

08:35 - 09:30 hod. instruktáž se závodníky a doprovodem

09:30 hod. *slavnostní nástup a zahájení - účastní se všichni soutěžící a rozhodčí*

10:00 hod. start soutěže dle startovního pořadí

11:30 – 15:00 hod. průběžný výdej oběda

15:00 hod. předpokládané ukončení soutěže

15:30 – 16:00 hod. *nástup závodníků a vyhlášení výsledků, ukončení mistrovství*

Pořadatel si vyhrazuje právo změn časového harmonogramu.

6. Technické ustanovení:

a) Obecné

Trať bude postavena paralelně pro současný postup dvou soutěžících startujících současně a je rozdělena do 4 úseků. V každém úseku plní soutěžící jednotlivé disciplíny v předepsaném pořadí. **Izolační vzduchový dýchací přístroj bude jednotný pro všechny závodníky (dodá pořadatel) a pouze nesen jako zátěž.** Masky ani plicní automatika nebude na dýchacím přístroji nasazena, ani ji soutěžící při výkonu disciplín nebude mít u sebe.

V případě nepříznivých povětrnostních podmínek si pořadatel vyhrazuje právo změny jednotlivých úseků tratě.

b) Protest

Při podání protestu musí být složena finanční částka (kauce) v hotovosti ve výši 500 Kč. Protest může podat pouze vedoucí soutěžících za kraj, a to ústně nebo písemnou formou u hlavního rozhodčího soutěže. V případě protestu o tomto musí být učiněn zápis, včetně kladného, nebo záporného rozhodnutí ve prospěch protestující strany. Protest musí být podán do 15 minut po doběhnutí soutěžícího, vůči kterému je podáván protest, popř. který protestuje.

c) Výstroj a výzbroj soutěžících – zabezpečuje si soutěžící

- triko nebo spodní prádlo s krátkými nebo dlouhými rukávy
- třívrstvý ochranný oděv pro hasiče včetně odnímatelných vrstev
- zásahová přilba pro hasiče
- zásahové rukavice
- zásahová obuv
- opasek s karabinou

d) Instruktaž

Ve stanoveném čase provede hlavní nebo určený rozhodčí instruktaž k provedení jednotlivých disciplín a k průběhu soutěže. Instruktaž je povinná pro všechny soutěžící. V rámci instruktaže stanoví dobu startu, startovní intervaly mezi soutěžícími a případně upřesní další pravidla.

e) Doprovod

Každý soutěžící bude mít svůj doprovod /zajistí pořadatel/, který doprovází soutěžícího při plnění jednotlivých disciplín a naviguje ho mezi jednotlivými úseky. Dále sleduje činnost soutěžícího v průběhu plnění disciplín v 1. až 3. Úseku soutěže a eviduje jeho dosažené výsledky, které po ukončení 3. úseku odevzdá na startu čtvrtého úseku časoměřiči tohoto úseku.

f) Technické prostředky, které zabezpečuje pořadatel

- 12x hadice B 75 mm, 4x proudnice B;
- 2 ks „dabl box“ na hadice + 4 hadice B 75 mm na balení;
- 2x kladivo (perlík), 2x hammer box;
- 2ks tunel + 2 ks barel;
- 2x 80 kg figurína;
- 2x 3m bariéra s lanem;
- 4x přenosná stříkačka;
- 2x lešení s plošinou nahoře, na kterou je možno vylézt po pevném žebříku a provést vytažení svazku hadic;
- 2ks samonavíjecí zařízení k zachycení pádu;
- 2ks dopadová matrace;
- 4 ks hadice B 75, smotané do kotoučů a svázané páskou;
- 2ks proudnice B;
- v prostoru cíle 2x žíněnka pro odpočinek závodníků ihned po doběhu;
- 8ks žebřík nastavovací žebříky, 4ks barel;
- dýchací přístroje, jen jako zátěž;

g) Příprava

- Nejméně 5 minut před stanovenou dobou startu se soutěžící v předepsané výstroji a výzbroji dostaví do stanoveného prostoru k předstartovní kontrole.

- Rozhodčí – startér a člen technické skupiny zkontrolují, zda jeho výstroj a výzbroj odpovídá pravidlům, po kontrole soutěžící odchází přímo do prostoru startu.

h) Start

- Soutěžící startuje s kompletním zásahovým oděvem, s kabátem ochranného oděvu zapnutým do horní úrovně, s pracovním polohovacím pásem s karabinou, nasazenou přilbou, zásahovými rukavicemi a izolačním dýchacím přístrojem bez masky (dále jen „IDP“). Na žádném z úseků nesmí soutěžící sundat ani rozepínat nebo upravovat žádnou součást výstroje předepsanou pro daný úsek. Zásahové rukavice musí soutěžící použít na 3. úseku, na ostatních úsecích je použití zásahových rukavic dobrovolné (viz instruktáž).
- Připraven ke startu musí být soutěžící nejméně 30 vteřin před stanoveným časem startu, maximální doba pro splnění daných úseků je 6 minut, mimo úsek č. 4, kde je z technických důvodů měřen čas až do cíle.
- Start pokusu bude upřesněn pořadatelem při instruktáži. Měření času se spouští současně s odstartováním pokusu.
- **Průběh 1. úseku** - od startovní čáry soutěžící běží na stanovenou vzdálenost k přistavené přenosné stříkačce, k ní na výstupy připojí dvě hadicová vedení půlspojkami B, uchopí obě hadicová vedení za proudnice a poté celé vedení rozvine cca na 60m, kde proudnice odloží na metu (neodhodí – je nutný zřetelný dotyk ruky s metou); poté se přesune po trati a smotá dvě hadice B, položené rovnoběžně vedle sebe, každou zvlášť do kotouče půlspojkou dovnitř a uloží je do boxu tak, aby z něj žádnou částí nepřechýlaly přes půdorys, a potom doběhne do cíle úseku.
- **Průběh 2. úseku – bez IDP**, od startovní čáry úseku soutěžící doběhne k hammer boxu, uchopí obouruční palici a provede 80 úderů do jeho konstrukce (střídavě nahoru a dolů), poté palici odloží na určené místo na zem, běží k tunelu, uchopí 20 kg závaží a pronese ho tunelem, oběhne kužel 5 m vzdálený od konce tunelu a stejnou trasou vrátí závaží zpět na místo, doběhne k figuríně, uchopí ji a přemístí koridorem do stanovené vzdálenosti a kolem kuželu zpět a položí ji na stanovené místo, běží k 3m bariéře, překoná ji a doběhne do cíle úseku.
- **Průběh 3. úseku** - po startu soutěžící uchopí dva barely, oběhne metu a vrátí barely zpět na místo, postupně dopraví 4 ks žebříků spojených po 2ks k lešení, o které je opře, připne se karabinou k jisticímu zařízení, vystoupá po pevné součásti lešení do určeného nadzemního podlaží, pomocí lana vytáhne a odloží břemeno na plošinu lešení a sestoupí zpět na zem a odepne se od jisticího zařízení. Běží k motorové stříkačce a připojí k ní proudnici. Poté pokračuje do cíle úseku.
- **Průběh 4. úseku** - soutěžící od startu úseku pokračuje výstupem po schodech až na ochoz hradu Trúba (369 schodů), kde se nachází cíl.

i) Penalizace

Důvodem k **diskvalifikaci** soutěžícího je:

- nedostavení se na předstartovní kontrolu 5 minut před stanoveným časem startu na prvním úseku,
- neuposlechnutí pokynů rozhodčího,
- nesplnění disciplíny dle pravidel,
- překročení stanoveného časového limitu při plnění disciplín /Pravidlo 25 odst. 3 písm. b) 4. alinea/,
- odložení jakékoliv součásti výstroje na jednotlivých úsecích v průběhu plnění disciplíny, (mimo IDP na 2. úseku)
- nedodržení trasy, vybočení z vymezeného prostoru a zkrácení trati,
- použije-li soutěžící v průběhu soutěže pomoci druhé osoby nebo jiné než předepsané věcné nebo technické prostředky,
- ohrožení diváka popř. jiného soutěžícího věcným nebo technickým prostředkem nebo nesportovní chování,
- prohazování závaží tunelem,
- pád žebříku,
- přečnívající hadice přes půdorys boxu,

Důvodem k postihu soutěžícího **10 trestnými vteřinami** je:

- odložení palice nebo závaží mimo označený prostor,
- úder jinou částí než hlavou palici
- nedošroubování nebo upadnutí proudnice z monitoru

j) Doping

Dle Pravidel soutěže v disciplínách TFA, Pravidlo 30.

k) Stanovení pořadí

- Pořadí jednotlivců v každé kategorii se stanoví na základě celkového dosaženého času soutěžícího, nebo součtu časů dosažených v jednotlivých úsecích, včetně penalizací;
- Pořadí družstev se stanoví na základě součtu tří výsledných časů závodníků za kraj, včetně penalizací, bez ohledu na věkovou kategorii. Nejkratší výsledný čas družstva znamená nejlepší pořadí. Pokud kraj nebude mít hodnoceny tři závodníky v jednotlivcích, družstvo kraje je nehodnoceno;
- vítězným jednotlivcům náleží titul „Mistr ČR v disciplínách TFA dobrovolných hasičů“;
- V případě, že v pozdější době se zjistí, že závodník v době závodu byl příslušníkem HZS ČR nebo zaměstnancem HZS podniku, bude jeho dosažený čas mistrovství VV SH ČMS anulován a po KSH ČMS požadováno navrácení případných ocenění.

7. **Různé**

- soutěžící nastoupí k zahájení mistrovství a na ukončení mistrovství v pracovním stejnokroji II včetně čepice;
- ústroj rozhodčích – vycházkový stejnokroj s označením „Rozhodčí TFA“ /označení dodá pořadatel/;
- měření času bude provedeno elektronicky;
- informace o diskvalifikacích bude zveřejněna taktéž u zápisu časů u startu závodu;
- výsledky budou zasílány v elektronické formě na e-mail adresy uvedené v přihlášce; dále budou výsledky zveřejněny na www.dh.cz , www.pozary.cz a elektronicky zaslány na jednotlivé KSH ČMS.

P Ř I H L Á Š K A
do soutěže v disciplínách TFA

.....
(Krajské sdružení hasičů)

přihlašuje
na II. mistrovství České republiky v disciplínách TFA dobrovolných
hasičů

konané ve Štramberku v sobotu dne 1. října 2016

krajskou reprezentaci v TFA ve složení

Příjmení a jméno soutěžícího // datum narození // SDH //

1)

2)

3)

4)

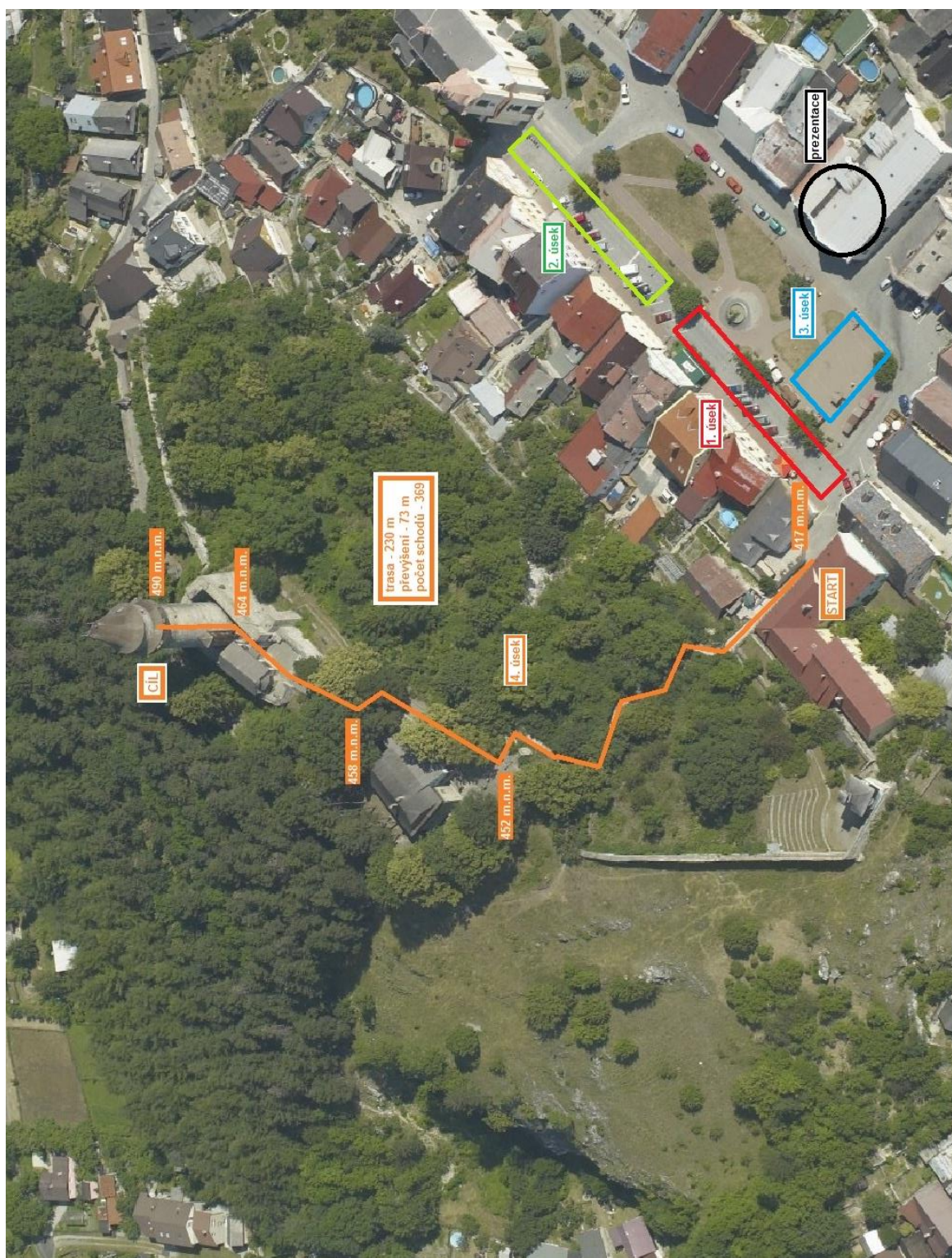
5)

Přihlašovatel uvede, kdo z členů KSH je vedoucím krajské nominace, pro jednání s pořadatelem soutěže a možnosti podání protestu.

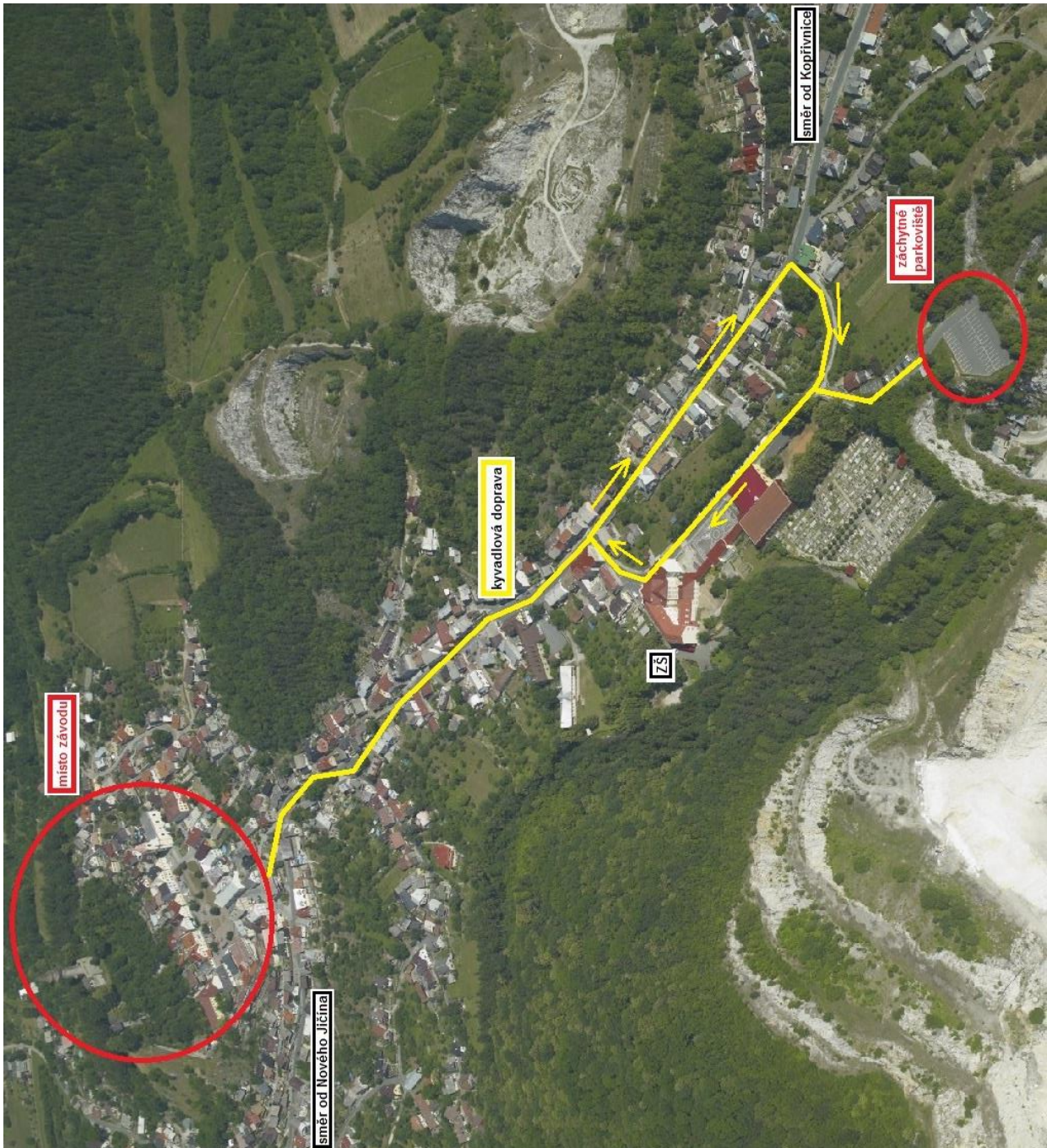
Přihlašovatel stvrzuje, že uvedení závodníci nejsou příslušníky HZS ČR a zaměstnanci HZS podniku, splňují zdravotní způsobilost a ostatní podmínky stanovené v propozicích soutěže.

.....
(razítko a podpis KSH)

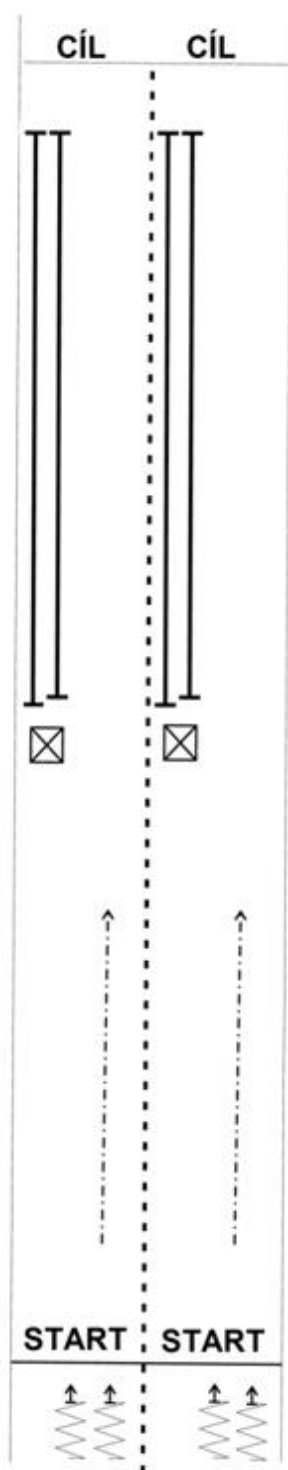
.....
e-mail přihlašovatele



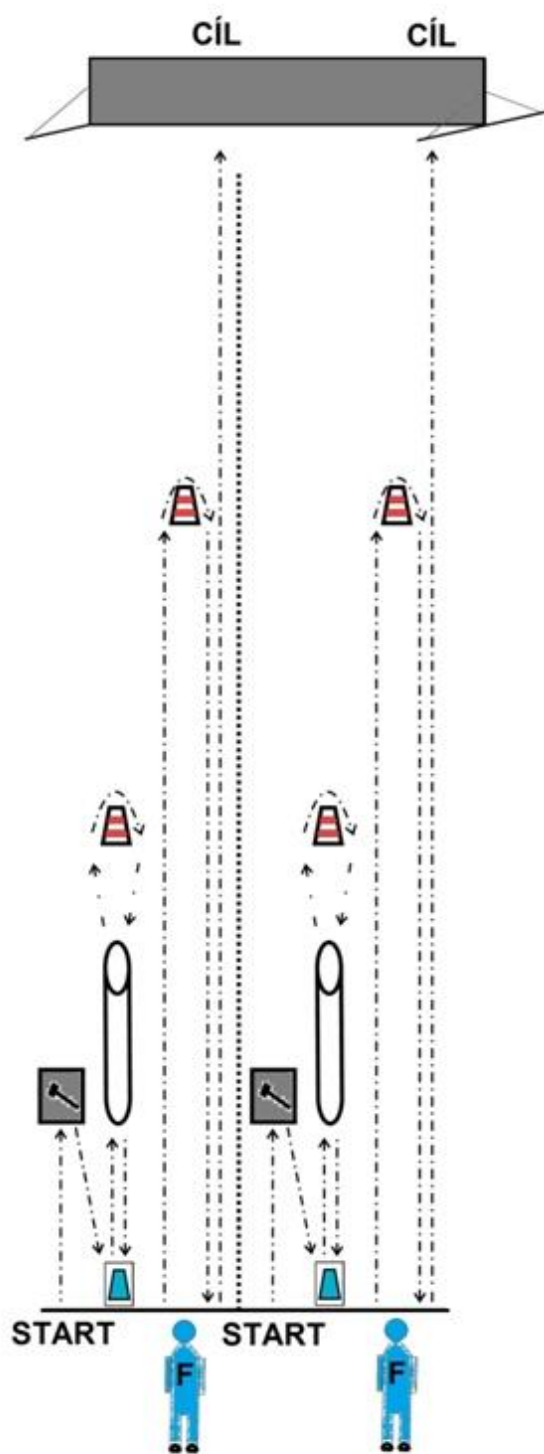
Příloha č. 3 /Parkování/

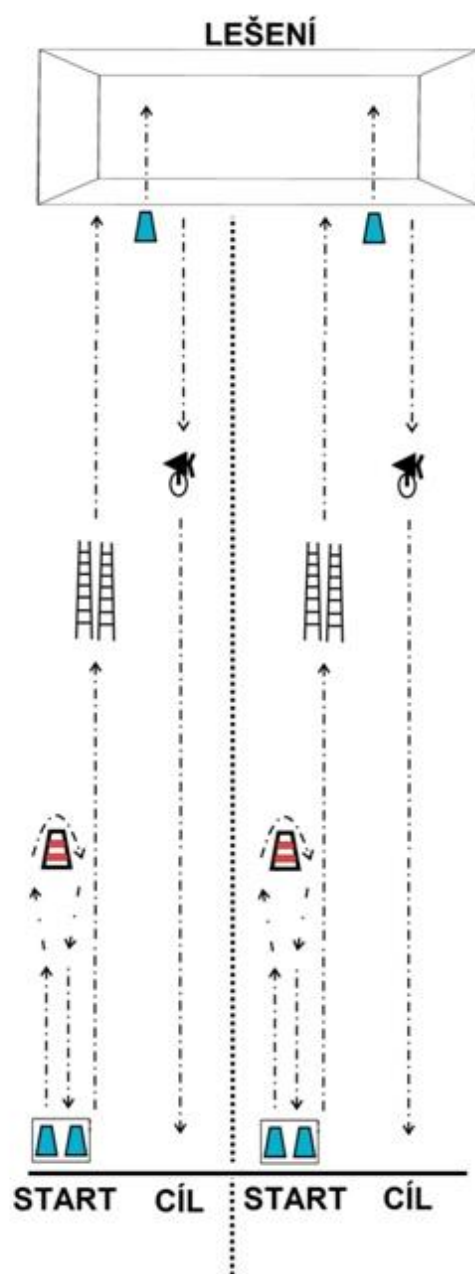


Plnění disciplíny na prvním úseku



Plnění disciplíny na druhém úseku



Plnění disciplíny na třetím úseku

Logo MČR v TFA dobrovolných hasičů

